



## Vážení Lhoťané,

loňský rok byl pro naši obec velmi úspěšný při získávání finančních prostředků z dotačních zdrojů.

O novém rozhlase, zavlažování hřiště nebo o kompostérech jsme psali již v minulém čísle zpravodaje. Všechny tři projekty pomalu dokončujeme a zejména u kompostéru je třeba, aby jejich vydávání vám všem bylo ukončeno nejpozději do konce dubna.

V tomto čísle detailně představujeme další čtyři významné aktivity. Tou vůbec nejnáročnější je dlouho připravovaná rekonstrukce budovy MŠ. Zde jsme byli bohužel úspěšní jen z poloviny, a proto bude v první fázi realizována pouze část z původně naplánované přestavby.

Druhou významnou akcí by měla být výsadba nových alejí ve vybraných ulicích v obci. Zde ještě doufáme, že fond během jara smluvně potvrdí příslibené financování.

Zároveň si dovoluji upozornit na připravované kulturní akce, přičemž tou vůbec neočekávanější budou našimi hasiči pořádané Staročeské máje.

Vážení Lhoťané, přeji Vám všem krásné jarní dny plné slunce.

*Tomáš Drobný, starosta obce*

## Aktuálně

### Rozsáhlá revitalizace zeleně v obci

Před více než rokem začala obec připravovat projekt komplexní revitalizace dvanácti vybraných zelených ploch v intravilánu, a také dvou liniových výsadeb mimo zastavěnou část obce. Jedná se především o výsadbu nových stromů a keřů, ale v části ulic bude nutné i odstranění nevhodných dřevin.

V některých místech dojde i k úpravě zpevněných ploch formou zámkové dlažby či mlatových chodníků doplněných o nový mobiliář jako jsou lavičky či odpadkové koše. Největších změn se tak dočkají oba paloučky v lokalitě Na Pískách a zejména pak Císařská louka (plocha před sběrným dvorem), kde by mělo dojít k celkovému zpřístupnění a oživení.

Celkově by mělo být vysazeno na 260 větších či menších stromů a 13 keřů. Odstraněno pak bude 51 menších nebo nevhodných stromů. Celý projekt byl připraven ve spolupráci s Atelierem König - Ing. Klárou Königovou a Ing. Martinem Königem, kteří se již v minulosti podíleli například na obnově zeleně kolem rybníka Peklo apod.

Jaké návrhy máme připraveny, můžete posoudit na obrázcích na straně 4-5 zpravodaje. Jednotlivé lokality jsou navíc detailněji zobrazeny a ke stažení na webu obce ve formátu pdf i jpg. Podrobnější výkresy, osazovací plány vč. návrhů na odstranění vybraných dřevin jsou vám pak k dispozici přímo na obecním úřadě.

Pro ty, kteří nemají přístup na internet, hodláme všechny návrhy veřejně představit 17. března v budově ZŠ i a to za přítomnosti obou projektantů. Do té doby můžete podávat i vaše případné náměty a podněty.

Připravujeme již také výběrové řízení na dodavatele. Pokud nám na jaře Státní fond ŽP schválí všechny náležitosti, mělo by být schváleno vlastní financování ze strany státu. Realizace by pak měla proběhnout závěrem letošního roku a po celý rok 2016.

Projekt bude spolufinancován z prostředků Státního fondu životního prostředí ČR.

*pokračování a obrázky na str. 4-5*

-TD-

## Nový komunální stroj obce

V rámci výzvy Operačního programu životní prostředí jsme v loňském roce uspěli se žádostí na pořízení nového komunálního stroje a získali na jeho pořízení dotaci ve výši více než 1,9 mil. Kč. Jedná se o malotraktor italského výrobce Antonio Carraro.

Nezbytnou součástí byla samosběrná zametací nástavba s vyklápěcím zásobníkem určené na úklid komunikací.

Univerzálnost nosiče umožňuje postupné dokupování dalších nástaveb. V letošním roce proto plánujeme i dokoupení sekačky s kontejnerem a také příkopové rameno.

-TD-



OPERAČNÍ PROGRAM  
ŽIVOTNÍ PROSTŘEDÍ



EVROPSKÁ UNIE | Pro vodu,  
Fond soudržnosti | vzduch a přírodu



# Rekonstrukce budovy MŠ

## Příprava projektu a popis stavebního řešení

Záměr obce upravit objekt MŠ je připravován již od roku 2011. Hlavním cílem je snížení účtů za vytápění elektřinou a zároveň modernizace budovy, ale hlavně vybudování vlastní jídelny pro žáky základní školy. Současný stav kapacity školní jídelny je dlouhodobě neudržitelný a to především vzhledem k narůstajícímu počtu dětí ve škole docházejících do MŠ na obědy.

Na přelomu roku 2013/2014 jsme se ucházeli o dvě na sobě nezávislé dotace. První z nich byla určena na snížení energetické náročnosti budovy – tedy na zateplení objektu, výměnu zdroje starého akumulčního vytápění, výměnu oken a na vzduchotechniku.

Druhá dotace byla určena pro zvýšení kapacity školky – tj. dostavbu dvou tříd vč. malé tělocvičny, zřízení jídelny, prádelny, skladů, modernizaci kuchyně a celkovou vnitřní rekonstrukci. Obě akce jsme tak chtěli spojit do jedné.

Bohužel jsme uspěli pouze v prvním dotačním titulu. Plánované navýšení kapacity jídelny a celková modernizace musí být odloženy do příštích let. Přesto je ale možné prostřednictvím jedné dotace realizovat alespoň část z plánované rekonstrukce.



Předpokládaný stav po letošní úpravě

V rámci projektové přípravy byl velký důraz kladen na pořízení kvalitního statického posudku budovy zahrnující průzkum zdiva a betonu a také základů. To vše s ohledem na budoucí možné využití stávajících půdních prostor.

Bohužel výsledek průzkumů odhalil, že nevyhovují nejen stropní průvlaky, ale zejména zděné nosné pilíře nesoucí strop. Pokud bychom chtěli podkroví jakkoliv využívat, bylo by nutné zesílit všech 36 pilířů. To je nereálné nejen kvůli zvýšeným finančním nákladům, ale především kvůli nutnosti mnohem rozsáhlejšího omezení provozu MŠ.

Krom toho, dotace na snížení energetické náročnosti budovy vyžaduje splnění přísných hodnot energetického auditu. Při zachování stávajících složitých tvarů střechy hrozilo vysoké riziko tepelných mostů, navíc by se jednalo o pracnější a tedy i dražší řešení.

Pro využití podkroví bylo i nutné umístit vnitřní schodiště tak, aby byl umožněn pohyb v rámci celé školky. Například použití stávajícího venkovního schodiště by vyžadovalo jeho obestavění obvodovou konstrukcí, která by musela být komplikovaně napojena na složité tvary střechy tak, aby se dalo vcházet do třech oddělených podkroví. Projektování takto složité a nejisté úpravy projektant jednoznačně vyloučil jako riskantní pro nás jako investora, ale i pro dodavatele stavby a odpovědného projektanta.

Projektční kancelář Atelieru 322 proto navrhla odstranění stávajících střech. Je třeba také říci, že do dnešního dne byly půdní prostory naprosto prázdné a jejich využití za stávajících omezení stejně jen těžko dále představitelné.



Předpokládaný stav po letošní úpravě



Nové hmotové a dispoziční návrhy řeší stavbu jednodušeji a levněji. Nové prostory jsou umístěny v dostavbě do atria a nad střední trakt stávající budovy. Vnitřní komunikace do nových prostor v přízemí a v patře vymezuje jednoduchou a flexibilní dispozici. Nové místnosti lze zároveň využívat i pro další účely obce díky oddělenému vstupu, který nevede prostorami mateřské školy. Střední trakt bude zastřešen sedlovou střechou a toto provedení bude i pohledově mnohem elegantnější. To vše ale až v budoucnu v rámci II. etapy.

Letošní rekonstrukce tak řeší pouze první část, kdy tedy dojde k výměně oken, topení, zateplení fasády a instalaci vzduchotechniky. Součástí je tedy i odstranění střech na bočních pavilonech, přičemž na středním traktu ještě musí zůstat stávající zastřešení. Budeme věřit, že se nám podaří co nejdříve sehnat finanční prostředky na pokračování, a že se tak dočkáme v nejbližších letech i finální podoby celého navrhovaného řešení. Naše děti by si to určitě zasloužily.

## Realizace stavby a omezení provozu

Výběrové řízení na I. etapu vyhrála v loňském roce stavební firma Daniel Šperk. Celková cena díla bude bezmála 5,5 mil. Kč, přičemž většina těchto prostředků bude hrazena z Evropského fondu pro regionální rozvoj EU prostřednictvím Operačního programu životní prostředí.



Předpokládaný stav po letošní úpravě

Práce by měly začít v polovině května tak, aby do konce srpna mohla školka opět normálně fungovat. V květnu tedy budou děti ještě do školky normálně chodit, ale od začátku června bude už budova zcela uzavřena.

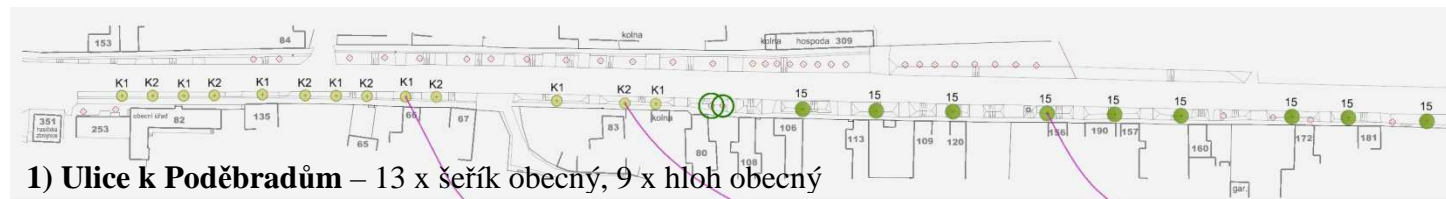
Rodičům jsme ale chtěli vyjít maximálně vstříc, proto budou děti od 22.6. až do 31.7. moci využívat náhradní prostory základní školy, kde již bude v tu dobu výuka ukončena. Bylo také nutné dohodnout dovážku obědů a jejich výdej, zajistit souhlas hygieny, Krajského úřadu a s rodiči probrat zájem o využívání náhradního provozu školky ve škole. Uvědomujeme si, že krátkodobé uzavření školky není pro všechny rodiče úplně jednoduché. Proto jim všem patří velký dík za trpělivost a přijetí této skutečnosti.

*Tomáš Drobný a Ing. Arch. Tomáš Kužel, Ateliér322*

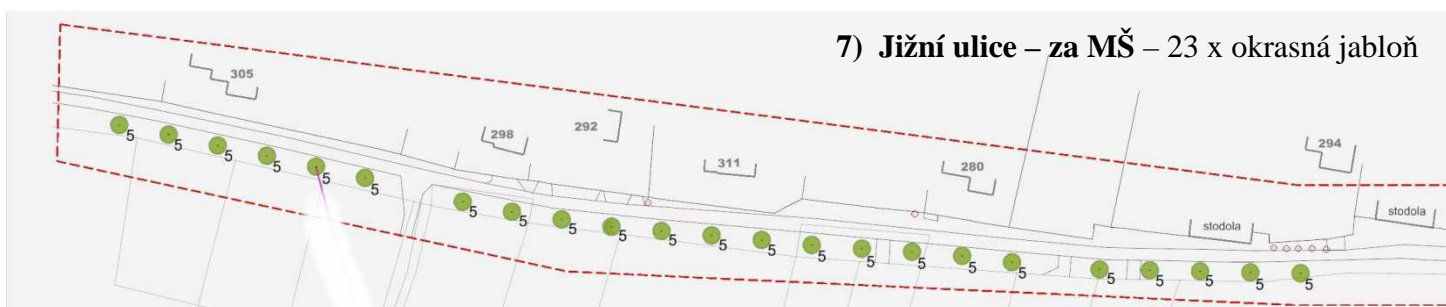
**Finální podoba MŠ po realizaci II. etapy někdy v příštích letech – jídelna a učebna v patře, nová tělocvična v přízemí místo dnešního atria, samostatný vstup pro děti ze ZŠ**



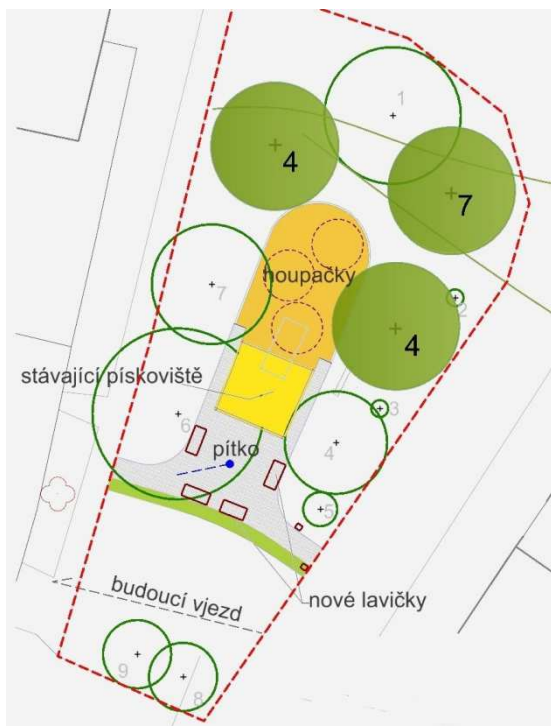
# Úprava veřejné zeleně v obci



1) Ulice k Poděbradům – 13 x šířik obecný, 9 x hloh obecný



7) Jižní ulice – za MŠ – 23 x okrasná jablň



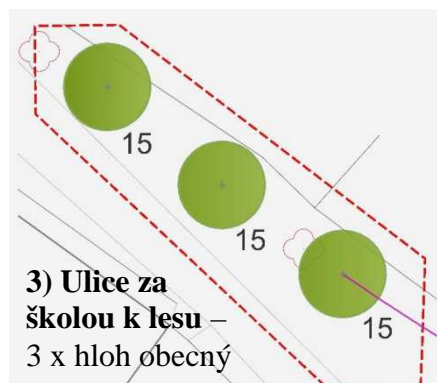
4) Hřiště na paloučku – 2 x jírovec koňský, 1 x kaštanovník setý, přístupový chodníček, lavičky

### Komentář:

Jednotlivé obrázkové mapy jsou označeny pořadovým číslem dle řazení v projektové dokumentaci. Své náměty, připomínky a návrhy na změny můžete posílat emailem nebo sdělit osobně na obecním úřadě nebo v úterý 17.3. v 18:00 na setkání s autory projektu z Ateliéru König ve škole. Podrobné výkresy najdete na webových stránkách obce nebo jsou k nahlédnutí na obecním úřadě.



9) Ulice ke Zvěřínku 14 x okrasná jablň



3) Ulice za školou k lesu – 3 x hloh obecný



STÁTNÍ FOND ŽIVOTNÍHO PROSTŘEDÍ ČESKÉ REPUBLIKY

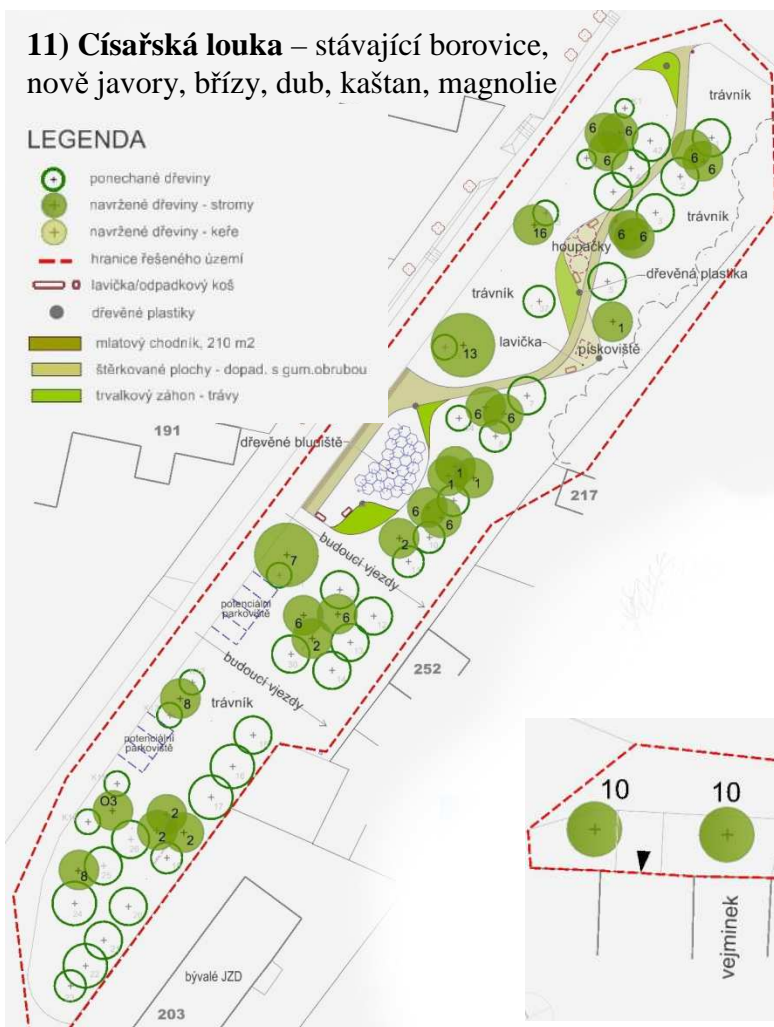
10) Ulice k Císařské louce (ke sběrnému dvoru) – 22 x muchovník Lamarkův



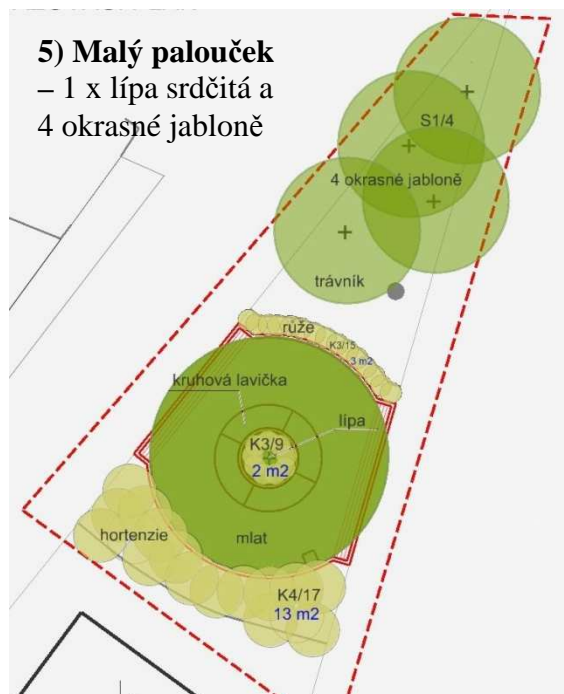
## 11) Císařská louka – stávající borovice, nové javory, břízy, dub, kaštan, magnolie

### LEGENDA

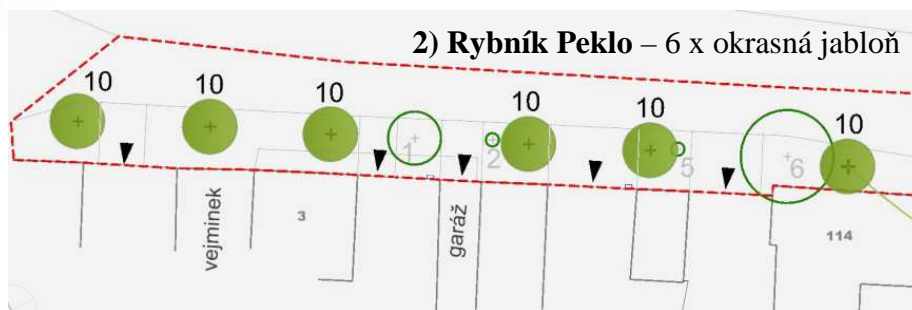
-  ponechané dřeviny
-  navržené dřeviny - stromy
-  navržené dřeviny - keře
-  hranice řešeného území
-  lavička/odpadkový koš
-  dřevěné plastiky
-  mlátový chodník, 210 m<sup>2</sup>
-  štěrkové plochy - dopad. s gum.obrubou
-  trvalkový záhon - trávy



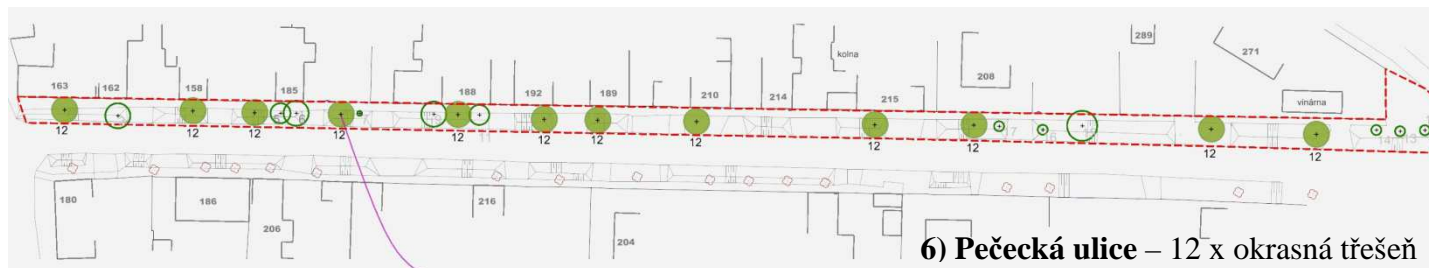
## 5) Malý palouček – 1 x lípa srdčitá a 4 okrasné jabloně



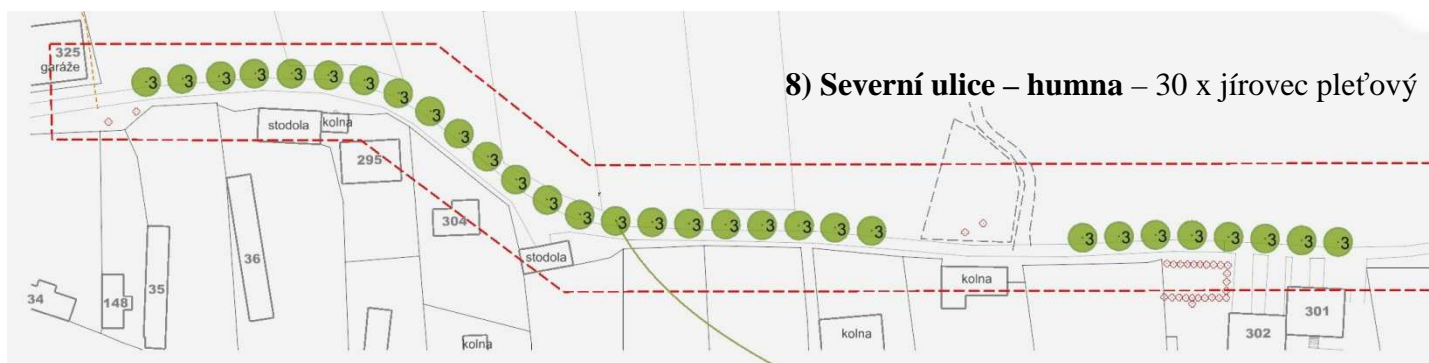
## 2) Rybník Peklo – 6 x okrasná jabloň



## 12) Ulice od zastávky směrem k Sadské – 16 x hloh obecný



## 6) Pečecká ulice – 12 x okrasná třešeň



## 8) Severní ulice – humna – 30 x jírovec pletový



## Kompostéry vydáváme jen do konce dubna

Jak jsme psali již v posledním čísle zpravodaje, v rámci zkvalitnění třídění biologického odpadu obec pořídila kompostéry, které jsou k dispozici zdarma do každé domácnosti v naší obci a to včetně rekreačních objektů.

Upozorňujeme všechny, kteří si ještě kompostér nevyzvedli, že **výdej potrvá maximálně do konce dubna**. Po této lhůtě ztrácí domácnost na nevyzvednutý kompostér nárok a budou rozdány zájemcům, kteří projeví zájem o druhý kus. Kompostéry jsou vydávány na obecním úřadě v úředních hodinách nebo po dřívější telefonické dohodě.

K dispozici jsou 3 velikosti nádob v závislosti na velikosti vaší zahrady - 400 l, 670 l a 900 l.

Jedná se o rakouské kompostéry řady JRK Premium se zesílenými stěnami, které patří mezi vůbec nejkvalitnější na našem trhu. Cena každého takového kompostéru je přibližně 2.400 Kč (při individuálním nákupu přes e-shop ještě více) a vydán bude zdarma po podpisu smlouvy o výpůjčce. Po pěti letech přejde kompostér do vašeho vlastnictví.

Více informací o těchto kompostérech např. na webu dodavatele.

Ke kompostéru dostanete nejen návod na jeho složení, ale také brožurku s podrobnými informacemi o správném kompostování vč. toho, co do kompostéru patří a co nikoliv.

Kompostéry jsou pořízeny v rámci projektu "Lhota třídí bioodpad", na který jsme získali finanční prostředky EU v rámci Operačního programu životní prostředí ve výši 830 tis. Kč.

Naší snahou je nejen snížit obsah popelnic, kam tento typ odpadu vůbec nepatří, ale také výrazněji omezit nákladné vyvážení oranžových kontejnerů na bioodpad v obci. Z celkového pohledu by to měl být významný krok k ovlivnění budoucí výše vašich poplatků za komunální odpad.

-TD-

## Poplatek za komunální odpad a psa pro rok 2015

Od poloviny února je zahájen příjem poplatků pro rok 2015. Platby je třeba provést nejpozději do 31.3. Částky jsou stejné jako v loňském roce, za komunální odpad 600 Kč na osobu a za psa 100 Kč.

Poplatek můžete uhradit převodem na účet obce 3424191/0100 nebo hotově v úředních hodinách a to:

Pondělí: 8:00 - 12:00 13:00 - 17:00

Středa: 8:00 - 12:00 13:00 - 17:00

Čtvrtek: 8:00 - 12:00

V případě platby převodem do variabilního symbolu nebo do textu pro příjemce prosíme, uveďte jméno nebo číslo popisné.

Do 31.3. bude svozová firma ještě svážet popelnice na staré známky.

-----

Zároveň si můžete na OÚ zakoupit od dodavatelské firmy nádoby do kuchyně na třídění bioodpadu. K výběru jsou dva typy odpadkových košů a také sady kompostovatelných sáčků. Celý odpad vč. sáčku pak můžete jednoduše vhodit do kompostéru.

Pro ty z vás, kterým se již poničily barevné tašky na tříděný odpad, nabízíme nové sady. Tentokrát již nejsou hrazeny z dotace a cena sady tří tašek tak činí 120 Kč.

-TD-

## K zakoupení na OÚ

Koš Stelo	110 Kč
Koš BioMat Air Box	140 Kč
Kompostovatelné sáčky (15 ks)	52 Kč
Kompost. papírové sáčky (90 ks)	21 Kč
Sada tašek na tříděný odpad	120 Kč



**NEBEZPEČNÝ  
ODPAD**

## Svoz nebezpečného odpadu

Chcete se opět zbavit zdarma nebezpečného odpadu. Jeho svoz proběhne v naší obci opět **v sobotu 30.5.2015.**

Vozidlo odvázející nebezpečný odpad bude stát na sběrném dvoře pouze cca 15 min. a to **od 11:55 – 12:10.**

Do nebezpečného odpadu patří:

- 1) Absorbční činidla a filtrační materiály (hadry od olejů)
- 2) Obaly obsahující zbytky NO
- 3) Kyseliny
- 4) Barvy, tiskařské barvy, lepidla a pryskyřice obsahující nebezpečné látky
- 5) Nepoužitelná léčiva

Odpad bude předán od občanů přímo posádce (z ruky do ruky), nikoli tedy hromaděn na sběrném místě. Další svoz na podzim.



### Ach ty zkratky!



MAS – zkratka, se kterou se čas od času setkáváme. Ale co znamená? Zde je malé vysvětlení:

MAS (Místní akční skupina) je nezisková organizace, představující společenství obcí, neziskových organizací, podnikatelů a dobrovolníků z jednoho území, které chce společnými silami pomoci rozvíjet svůj region. V rámci celé ČR působí takovýchto sdružení 179, pokrývají 93% území (mimo obce s více než 25 tis. obyvateli) a žije v nich kolem 6 milionů z nás. V evropském kontextu lze hovořit o 2 402 místních akčních skupinách. A čím jsou prospěšné?

- \* vytvářejí síť kontaktů
- \* propojují společné zájmy obcí, neziskových organizací a podnikatelů tak, aby spolupráce byla co nejefektivnější
- \* pomáhají s dotačním a projektovým poradenstvím (jak a kde žádat)
- \* informují o dění v regionu, propagují ho a napojují na subjekty mimo něj (v rámci Středočeského kraje a celé ČR)
- \* spolupořádají kulturní, společenské a vzdělávací akce v regionu
- \* pracují metodou LEADER zdola – nahoru (na základě znalosti potřeb území)

A jak je na tom ta naše – **MAS Podlipansko, o.p.s.**? Funguje již od roku 2006, má 53 partnerů (obce, neziskové organizace, jednotlivci), čítá 55 obcí s 56 tis. obyvateli, své sídlo má v Pečkách.

To, jak se jí daří plnit své poslání a cíle můžete posoudit i Vy. I pro Vás jsou tu opravená hřiště, klubovny, MŠ, komunikace a chodníky, zvoničky, střechy a okna sokoloven, OÚ a kabin TJ, zachráněné varhany, restaurované sochy, cyklostezky (lhotecká, milčická, ratenická), výsadby nových stromků v obcích regionu, turistická Ovocná stezka, vzpomínkový projekt Živá kronika, umělecké instalace v obcích v rámci projektu Cesty vody – cesty k sebe,.... a mnoho dalšího.

Víte, že Vaš pan starosta Tomáš Drobný je členem Správní rady MAS Podlipansko, že se Vaše obec již dvakrát zapojila do projektu Podlipansko sází stromy, že Vaši senioři vzpomínají v podlipanské Živé kronice, že Vaše obec má v rámci regionu zpracovaný střednědobý plán sociálních služeb v projektu Komunitního plánování, že veřejné prostranství ve Vaší obci bylo zrealizováno díky MAS Podlipansko a programu LEADER (celková výše dotace činila cca 600 tis. Kč), že si Vaše obec od nás pravidelně půjčuje stánky a pívni sety k pořádání svých akcí?

To všechno je MAS Podlipansko, kam patří i obec Kostelní Lhota.

*A něco pro ty z Vás, kteří se chtějí „přidat“ a ještě se pobavit:*

*Přijměte pozvání na velikonoční slavnosti **Vítání jara**, konané v neděli **29.3.2015 od 13.00 hod. v prostorách KS v Pečkách**. Čeká Vás **odpoledne plné inspirace, jarních nápadů a dobrot, loutkového divadla, středočeského folklóru a tradic**.*

*Těšíme se na Vás ☺*

*Tým kanceláře MAS Podlipansko, o.p.s.*

P.S. Pro Vás, kteří nepřijedete: [www.podlipansko.cz](http://www.podlipansko.cz)

## Rekonstrukce chodníků u školy a hřbitova

V těchto dnech se dokončují práce na II. etapě revitalizace centra obce u kostela a základní školy. Navazujeme tak na první část, která byla dokončena v roce 2013. Ještě před návratem žáků do lavic po týdenních prázdninách, byla z větší části dokončena plocha před školou a také přístupový chodník podél zahrady.

Součástí akce bude také osazení drobného mobiliáře.

Před kostelem byl zatím realizován pouze úsek k hlavní silnici. Další pokračování je součástí připravovaného projektu úpravy celého prostranství směrem k pečecké silnici. Na projektové přípravě tohoto záměru již intenzivně pracujeme.

Součástí akce bylo také zbudování chodníčku podél obecního hřbitova s vyřešením křížení místní komunikace na Píska. Naším cílem bylo hlavně zajistit větší bezpečnost chodců při cestách na hřbitov.

Projekt je spolufinancován částkou 350 tis. Kč z prostředků Evropského zemědělského fondu pro rozvoj venkova a Programu rozvoje venkova ČR prostřednictvím Státního zemědělského intervenčního fondu a MAS Podlipansko o.p.s. Celkové náklady činí 585 tis. Kč.

-TD-



## Změna jízdního řádu linky 398

V souvislosti s výlukou na železniční trati 011 dochází od 3.3. ke změnám v jízdních řádech všech navazujících autobusových spojů. Změny se tak dotýkají i linky 398 a dalších spojů.

Platný jízdní řád si můžete vyzvednout na obecním úřadě nebo je ke stažení na našem webu. Jeho platnost může být v průběhu roku upravena v návaznosti na ukončení výluky na železnici. Ta je zatím plánována do konce června 2015.



V novém roce naše škola stále spolupracuje na projektu ORP Nymburk - společně na cestě ke kvalitě vzdělávání. Tato účást nám pomáhá spolufinancovat některé výukové pomůcky, učebnice a zajistit funkci asistenta pedagoga. Při zápisu do první třídy jsme přivítali 8 budoucích školáků a již druhým rokem jsme společně s rodiči a prarodiči oslavili Masopust.

V současné době nás čeká testování čtenářské gramotnosti PIRLS 2016. Do tohoto mezinárodního testování je zapojeno 50 států světa a jeho cílem je zlepšení výuky a procesů učení čtení.

Moc se také těšíme již z tradičního pořádání golfového patování malotřídních škol, které naše škola pořádá již 3. rokem. Účastní se 5 škol malotřídního typu a děti se utkají v golfovém patování, logických a paměťových hrách, atletickém kvízu a nebude chybět ani cvičení v různých výtvarných technikách.

Fotografie a další informace o činnosti naší školy najdete na našich webových stránkách.

*Kolektiv ZŠ Kostelní Lhota*



## Myslivecký hon na Štěpána

Pořádán byl na druhý svátek vánoční v pátek 26.12.2014. Myslivci Lhot Kostelní a Vrbové se sešli v 8 hodin v restauraci Na Růžku. Po rekordně vysokých teplotách nad 10 stupňů bylo ráno na nule a odpoledne sněhové přeháňky. Uskutečněny byly dvě honitby ve Vrbové a čtyři v Kostelní Lhotě. Poslední leč byl les u rybníčka na Průhoně. V konečném výřadu bylo 20 zajíců a 4 bažanti. Honu se účastnilo 14 střelců, 3 honci, 4 psi, řidič traktoru a fotograf – kronikář obce.

Tímto honem myslivci završují celoroční činnost při péči a příkrmování divoké zvěře v revírech obou Lhot Kostelní a Vrbové.

*-ZM-*



## Nabídka pracovních míst v regionu na našem webu

Hledáte práci nebo přemýšlíte o změně stávajícího zaměstnání? Na naše webové stránky jsme do menu zařadili novou kolonku **Pracovní příležitosti**, kde můžete sledovat aktuální nabídku pracovních míst.

Jedná se především o nabídku pracovních pozic v širším regionu, zejména Středočeského kraje, ale díky nastavenému filtru jsou uváděny i pozice spadající pouze do regionu Nymburska a okolí.

*-TD-*

## V obci nalezen německý ovčák

V sobotu 14. února byla v naší obci před Občerstvením Na růžku nalezena fenka německého ovčáka.

Pes je bez označení a stále umístěn na obecním úřadě.



## Policie hledá svědky

Dne 28.2. mezi druhou a pátou hodinou ranní neznámí pachatelé strhli asi 150 m trakčního vedení u přejezdu na cestě na Zvěřínek. Poté byli zřejmě vyrušení a část lupu zanechali na místě.

Pokud jste v tuto dobu zaznamenali jakýkoliv pohyb na zvěřinské cestě nebo jinde, obraťte se prosím s informací na obecní úřad nebo na Policii.



## Přednáška Bezpečně na kole i autem (nejen) pro seniory

Obec Kostelní Lhota, ve spolupráci s Policií ČR a BESIPem, zve všechny, a zejména pak naše nejstarší občany, na přednášku Bezpečně na kole i autem, která se uskuteční **ve čtvrtek 26.3.2015 od 14:00 v Základní škole**.

Zástupci Policie a BESIPu vás seznámí s hlavními aspekty, na které je třeba si dávat pozor v dopravním provozu, upozorní na základní rizika a chyby, kterých se nejčastěji účastníci provozu dopouští a seznámí vás se změnami v silničním zákoně.

Přednáška je zcela zdarma a je zaměřena především na seniory, ale vhodná je pro všechny generace. Proto využijte této výjimečné možnosti.

-TD-

## Hasičské akce v roce 2015

V sobotu 4. 4. 2015 proběhne od 9:00 hodin sběr železného šrotu. Šrot zanechávejte před domem, s těžkými kusy vám rádi pomůžeme.



Každý, kdo daruje železný šrot, obdrží slosovateľný lístek. Losování proběhne na obecním úřadě. První tři vylosovaní získají finanční odměnu.

Ve dnech 22. - 23. 5. 2015 budeme v naší obci pořádat Staročeské máje. V pátek od 15:00 hodin bude probíhat zatloukání májek a stavění krále u rybníka. Májky se budou zatloukat svobodným dívkám ve věku od 11 do 27 let. Kdo by chtěl májku pro mladší slečnu, může se nahlásit na obecním úřadě. Průvod obcí začne v sobotu v 11 hodin od hasičárny, kde se také odehraje program stínání krále a od 20:00 hodin večerní májová zábava.

Dětský den se uskuteční 20. 6. 2015 od 13:00 hodin. V letošním roce bude pro děti připravena Soptíkova hasičská stezka, na které budou malí i větší plnit úkoly nejen s hasičskou tematikou. Za absolvování cesty získají všichni účastníci odměnu a zároveň je potěší tradiční pěna. V průběhu akce se děti mohou svést v hasičském člunu po rybníce. Občerstvení bude zajištěno v hasičárně.

Na všechny naše akce jste srdečně zváni.

-Aleš Kurka-



## Kde byste neměli chybět

**17. března** **Prezentace projektu revitalizace zeleně v obci**

V budově základní školy bude od 18:00 projektanty představen záměr výsadeb nových stromů v obci dle projektu popsaného v tomto zpravodaji. Přijďte vyjádřit svůj názor a dozvědět se více.

**26. března** **Bezpečně na kole i autem**

Přednáška v budově školy od 14:00 nejen pro seniory o bezpečnosti provozu a možných nebezpečích v dopravě.

**4. dubna** **Sběr kovového šrotu**

Od ranních hodin naši hasiči opět provedou v obci sběr kovu. Svůj odpad můžete nechat před domem nebo s ním hasiči rádi pomůžou.

**18. dubna** **Úklid obce v rámci Dne Země**

Tradiční akce pro všechny dobrovolníky s občerstvením. Sraz v 9:00 u OÚ.

**30. dubna** **Pálení čarodějnic**

Zapálení ohně a soutěž o nejlepší čarodějnický kostým. U rybníčka za sběrným dvorem s občerstvením.

**23. května** **Staročeské máje**

Po tříleté odmlce se opět díky iniciativě členů našeho Sboru dobrovolných hasičů bude konat oblíbená akce Staročeských májů.

V pátek budou zatloukány májky, o den později v sobotu se bude konat hlavní program s večerní zábavou.

**20. června** **Den otevřených dveří SDH**

Každoroční akce našich hasičů s ukázkou techniky, hašení aut, jízdou na člunu či práce s plošinou.

**3. – 5. července** **Zájezd na Sraz Lhot a Lehot 2015**

Zájezd autobusem do Lehoty, okr. Nitra na Slovensku. Podrobnosti a objednávky míst budou zveřejněny v průběhu jara.

\*\*\*\*\*





## Ž historie obce

SK KOSTELNÍ LHOTA - ROZLOSOVÁNÍ - JARO 2015				
22.3.	15.00	NE	MĚSTEC KR. A - KOSTELNÍ LHOTA A	A
28.3.	15.00	SO	KOSTELNÍ LHOTA A - LOUČEŇ	A
5.4.	16.30	NE	KOSTOMLATY - KOSTELNÍ LHOTA A	A
8.4.	17.00	ST	STRAKY A - KOSTELNÍ LHOTA PŘÍPRAVKA	MP
11.4.	16.30	SO	KOSTELNÍ LHOTA A - KOVANICE A	A
12.4.	16.30	NE	KOSTELNÍ LHOTA B - PŘEROV B	B
15.4.	17.00	ST	LIBICE NAD CID. - KOSTELNÍ LHOTA PŘÍPRAVKA	MP
18.4.	17.00	SO	HRUBÝ JESENÍK A - KOSTELNÍ LHOTA A	OP
19.4.	17.00	NE	KOVANICE B - KOSTELNÍ LHOTA B	B
22.4.	17.00	ST	KOSTELNÍ LHOTA PŘÍPRAVKA - MILOVICE A	MP
25.4.	17.00	SO	KOSTELNÍ LHOTA A - BĚRUNICE A	A
26.4.	17.00	NE	KOSTELNÍ LHOTA B - SLOVAN PODĚBRADY B	B
29.4.	17.00	ST	SEMICE - KOSTELNÍ LHOTA PŘÍPRAVKA	MP
2.5.	17.00	SO	VŠEJANY - KOSTELNÍ LHOTA A	A
3.5.	17.00	NE	DRAHELICE - KOSTELNÍ LHOTA B	B
6.5.	17.00	ST	KOSTELNÍ LHOTA PŘÍPRAVKA - POL. NYMBURK	MP
9.5.	17.00	SO	KOSTELNÍ LHOTA A - PŘEROV A	A
10.5.	17.00	NE	KOSTELNÍ LHOTA B - HRADIŠTKO	B
16.5.	17.00	SO	ROŽĎALOVICE A - KOSTELNÍ LHOTA A	A
16.5.	17.00	SO	MILČICE - KOSTELNÍ LHOTA B	B
20.5.	17.00	ST	KOSTELNÍ LHOTA PŘÍPRAVKA - KOUNICE	MP
24.5.	17.00	NE	SEMICE B - KOSTELNÍ LHOTA A	A
24.5.	17.00	NE	KOSTELNÍ LHOTA B - POŘÍČANY B	B
27.5.	17.00	ST	LYSÁ NAD L. - KOSTELNÍ LHOTA PŘÍPRAVKA	MP
29.5.	17.00	PÁ	KOSTELNÍ LHOTA PŘÍPRAVKA - SADSKÁ	MP
30.5.	17.00	SO	KOSTELNÍ LHOTA A - OSTRÁ B	A
3.6.	17.00	ST	KOSTELNÍ LHOTA PŘÍPRAVKA - OSTRÁ	MP
6.6.	17.00	SO	PÁTEK A - KOSTELNÍ LHOTA A	A
7.6.	17.00	NE	HOŘÁTEV - KOSTELNÍ LHOTA B	B
10.6.	17.00	ST	BOH. POD. A - KOSTELNÍ LHOTA PŘÍPRAVKA	MP
13.6.	17.00	SO	KOSTELNÍ LHOTA A - BOH. PODĚB. B	A
14.6.	17.00	NE	KOSTELNÍ LHOTA B - TATCE	B

### Lhota je obec známá

Naše vesnice je velmi krásná, snad nejkrásnější na světě. Za zmínku sousedního okolí stojí pole, louky a les. Žijí v ní lidé, a lidé, aby měli pocit, že jsou lidmi, musí být rozděleni na dvě skupiny – lepší a horší. A pak na ty, co něco znamenají a na ty, co neznamenaají vůbec nic. To si také o nich myslí ti druzí, napsal kdysi dávno jeden moudrý člověk.

Máme zde sportovní areál i s občerstvením. Hasičský sbor, který vykonal hodně práce při povodních a obecní úřad, který se stará o blaho svých občanů. Lhota je lemována cyklostezkami. Nedávno v naší obci proběhl sraz Lhot a myslím, že to byla vydařená akce.

*Tuto úvahu sepsal pan Petr Šťastný st. v roce 2014*

### 70 let od leteckého náletu

Na závěr světové války, v neděli 22. dubna 1945, ostřelovala letadla západních spojenců německou kolonu projíždějící Kostelní Lhotou. Při tom byl zasažen a zapálen dům čp. 67 truhláře Linharta. Na silnici byl prostřelen vůz Františka Peterky, který vyvázl nezraněn.

Tragédie se stala v katolickém kostele, kde v 8,30 hodin probíhala bohoslužba. Jedna zbloudilá střela rozbila okno a druhá proletěla postranními dveřmi a na místě usmrtila v lavici klečící paní Aloisii Sekavcovou, manželku kostelního tesaře.

*Zd. Martínek – kronikář obce*



Dům po náletu



Dům dnes

